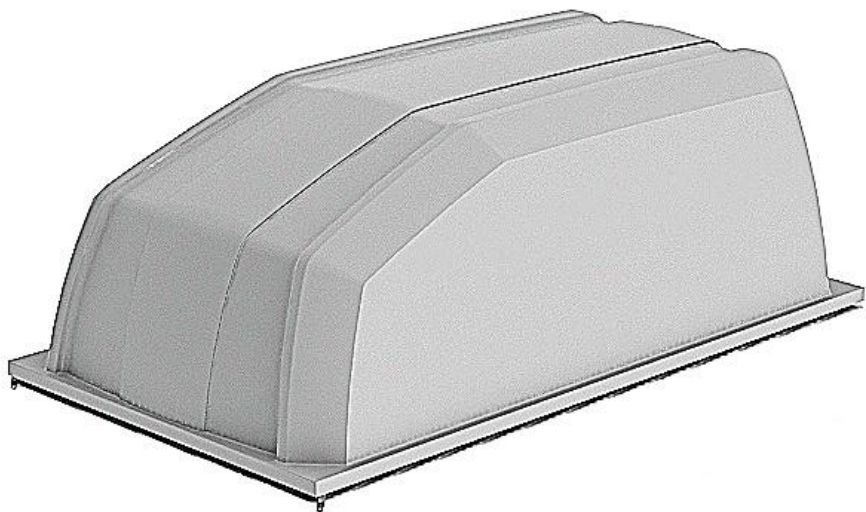


**Инструкция по установке  
и руководство эксплуатации  
крышек моделей**

**251214, 271415, 271515, 311415, 311415 «С», 311515,  
311515 «С», 351415, 351415 «С», 311815, 351515  
на прицепы МЗСА**



# Паспорт ПС

## 1. Общие сведения.

1.1. Наименование: Крышка пластиковая.

## 2. Назначение.

Крышка пластиковая к прицепу, предназначена для защиты от непогоды, повреждений и сохранности перевозимых грузов.

## 3. Основные технические данные и характеристики.

Технические характеристики крышек приведены в таблице 1.

Таблица 1.

Модель крышки	Габаритные размеры, мм			Вес, кг	Модель прицепа МЗСА
	Длина	Ширина	Высота		
251214	2520	1310	1195	55	817701.001-05, 817730.001
271415	2820	1450	1290	61	817705.012
271515	2810	1585	1290	71	817703.001-05
311415	3200	1445	1290	70	817711.001-05
311415 «С»	3200	1445	1290	70	
311515	3200	1585	1290	77	817712.001-05
311515 «С»	3200	1585	1290	77	
351415	3530	1445	1290	78	817715.001-05
351415 «С»	3530	1445	1290	78	
311815	3200	1890	1300	76	817716.001, 831123.201
351515	3530	1585	1290	84	817717.001-05, 817732.001-05, 831132.201

«С» - Модификация крышек «Север».

## 4. Маркировка.

Модель крышки, серийный номер, находится изнутри крышки, с правой стороны, на табличке.

## 5. Комплект поставки.

- |                              |   |
|------------------------------|---|
| 4.1. Крышка                  | 1 |
| 4.2. Комплект для установки  | 1 |
| 4.3. Инструкция по установке | 1 |

## 6. Свидетельство о приемке.

дата изготовления \_\_\_\_\_

Принято представителем ОТК завода \_\_\_\_\_

«ООО Полипласт Авто»

тел. +7 495 162-95-75

[www.pricepi.ru](http://www.pricepi.ru) , [stalker@pricepi.ru](mailto:stalker@pricepi.ru)

## 7. Свидетельство о продаже.

Крышка модели \_\_\_\_\_ . Серийный номер \_\_\_\_\_

\_\_\_\_\_  
(наименование и адрес торговой организации)

Дата продажи \_\_\_\_\_

(число, месяц, год)

Продавец \_\_\_\_\_

(подпись или штамп)

Штамп (торговой организации)

## **8. Правила хранения и эксплуатации прицепа с пластиковой крышкой.**

7.1. Прицеп с пластиковой крышкой может храниться в гараже или на открытой стоянке.

При хранении прицепа на открытой стоянке необходимо:

- в летнее время не допускать длительного попадания прямых солнечных лучей на прицеп с крышкой темного цвета;

- в зимнее время не допускать высоты снежного и ледяного покрова более 10 сантиметров на крышке прицепа;

- в зимнее время, во избежание поломки изделия не оставляйте прицеп в местах, где возможен сход снега и льда с крыш зданий;

7.2. Запрещается перемещение прицепа с открытой крышкой.

7.3. Запрещается эксплуатация прицепа с непристегнутой крышкой

7.4. Запрещается перевозить не закрепленный груз.

7.5. Не допускается касание перевозимого груза крышки изнутри.

## **9. Гарантии изготовителя и порядок предъявления рекламаций.**

8.1. Гарантийный срок эксплуатации составляет 12 месяцев с даты продажи изделия.

8.2. Изготовитель принимает претензии к изделию при наличии отметки о продаже, заверенной штампом торгующей организации и подписью продавца.

8.3. Для определения причины поломки необходимо в трехдневный срок с момента обнаружения неисправностей составить акт, в котором должно быть указано:

- время и место составления акта (полный почтовый адрес владельца);

- время и место приобретения;

- условия, при которых произошла поломка, что сломалось, износилось и т.д.;

- подробное описание дефектов с указанием причин, вызвавших дефекты и обстоятельств, при которых они обнаружены;

- акты, составленные с нарушением вышеуказанных условий, к рассмотрению не принимаются.

**Гарантийный и послегарантийный ремонт осуществляется по адресу:  
Московская область, Ленинский район, дер. Горки д.1Б стр.2. 32км  
Каширского шоссе М6.**

### А. Установка осей крышки.

1. Снять скобы крепления и отрезать кронштейны скоб переднего борта.
2. Установить крышку 1 на прицеп петлями вперёд.
3. Приподнять переднюю часть крышки и положить между передним бортом прицепа и передней частью рамки крышки дистанционную монтажную прокладку толщиной 5мм (рис. 1).
4. Сдвинуть крышку так, чтобы центры отверстий петель оказались в 10мм от края переднего борта, как показано на рис. 1.
5. Вставить в петли крышки втулки 2.2 и просверлить через них отверстия  $\phi 8$ мм, в передних стойках прицепа (рис. 1).
6. Установить в соответствующем порядке втулку 2.2, шайбы 2.5, болт 2.1 и гайки 2.3 и 2.4 как показано на рис. 1.
7. Затянуть болт 2.1 с моментом 30 Н/м.

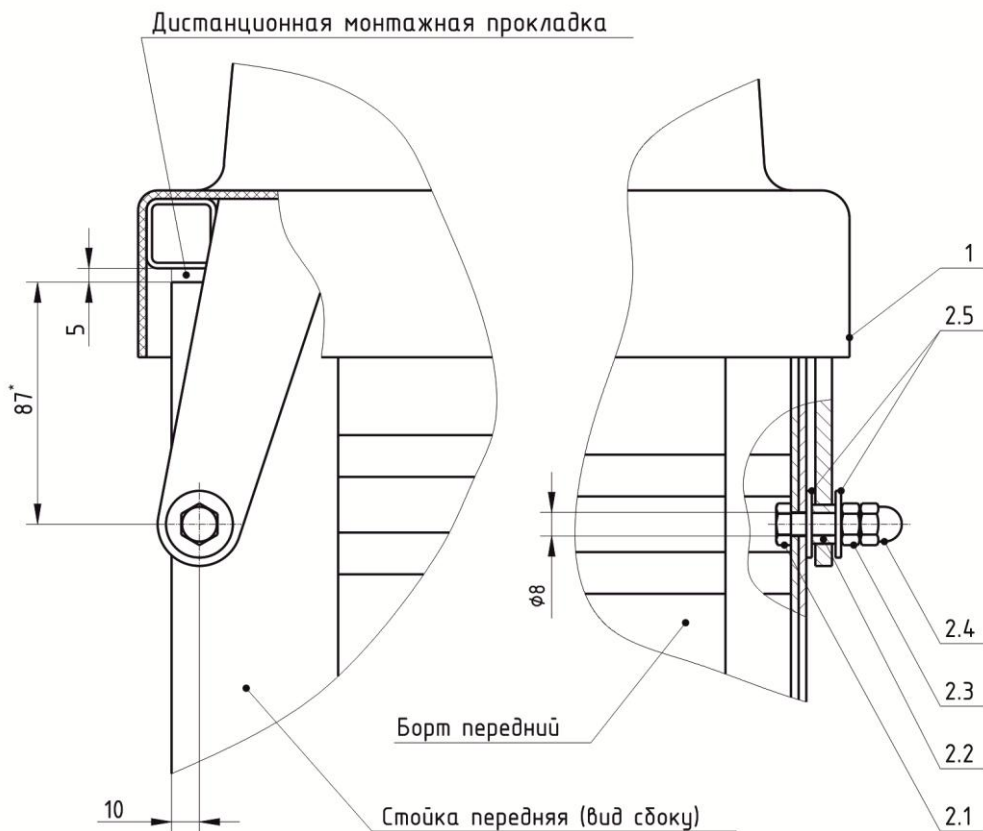


Рисунок 1.

- 1 – Крышка, 2.1 – Болт М8х30, 2.2 – Втулка, 2.3 – Гайка М8,  
2.4 – Гайка М8 колп., 2.5 – Шайба А8 ув., \* – Размер для справок.

**Примечание:** Допускается собирать узел оси вращения крышки без гайки поз. 2.3, при условии замены болта поз. 2.1 на Болт М8х25 и установки гайки поз. 2.4 с применением фиксатора резьбы.

## Б. Установка газовых упоров для крышки модели 251214.

8. Прикрутить верхние шаровые шарниры 3.2 через дистанционную гайку 3.3 (рис. 2б сечение А-А).

9. В закрытом состоянии крышки разметить отверстие Б в левом и правом борту прицепа на расстоянии 355мм от оси вращения шарнира и 8мм от верхнего края борта, как показано на рис. 2б.

10. Просверлить отверстия,  $\varnothing 9$ мм.

11. Прикрутить нижние шаровые шарниры 3.2 (рис. 2б сечение В-В).

12. Затянуть гайки усилием 30 Н/м.

13. Поднять заднюю часть крышки на высоту 1.5м.

14. Вынуть дистанционную монтажную прокладку.

15. Установить стопоры газовых упоров 3.5 (рис. 2б).

16. Установить газовые упоры 3.1 штоком вниз.

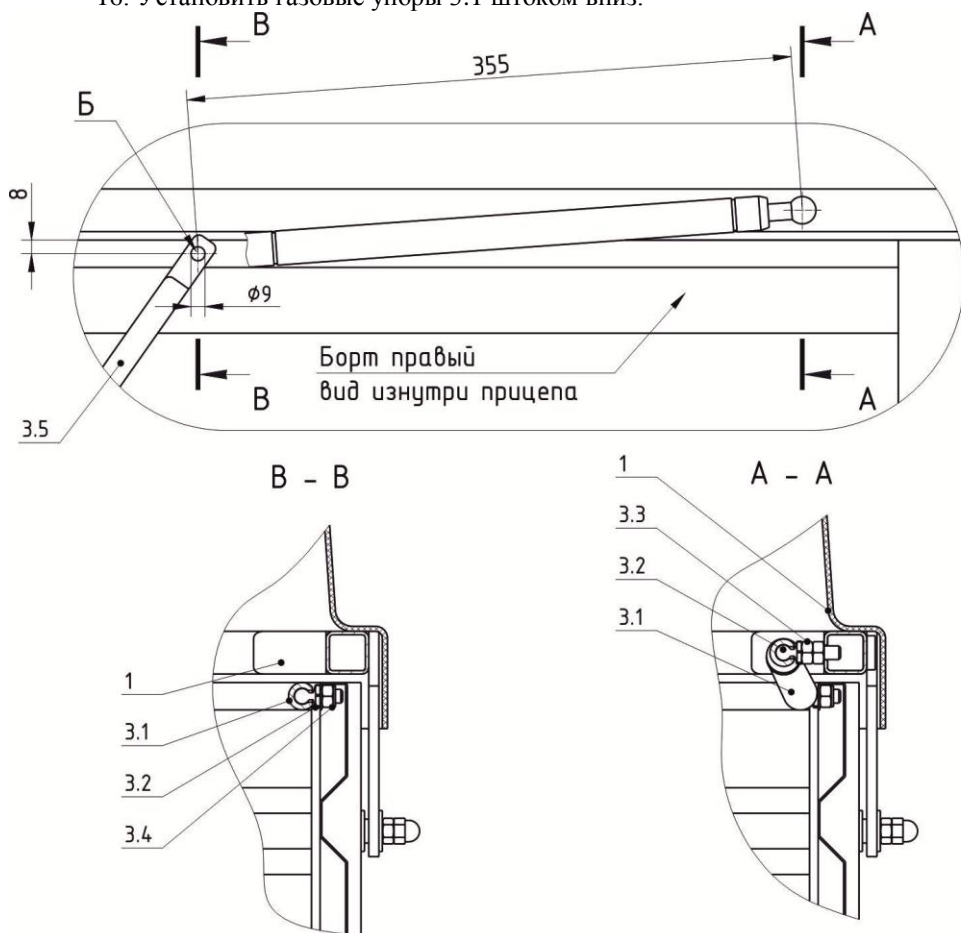


Рисунок 2б.

- 1 - Крышка, 3.1 - Упор газовый, 3.2 - Шарнир шаровой, 3.3 - Гайка М8,  
3.4 - Гайка М8 с нейлоновым кольцом, 3.5 - Стопор газового упора,  
\* - Размер для справок.

**В. Установка газовых упоров для крышек моделей 271415, 271515, 311415, 311515, 351415.**

8. Поднять заднюю часть крышки на высоту 1.5м.
9. Вынуть дистанционную монтажную прокладку.
10. Прикрутить верхние шаровые шарниры 4.2 через дистанционную гайку 4.3 (рис. 2г, сечение А-А).
11. Просверлить отверстие  $\varnothing 9$ мм в левом и правом борту прицепа на расстоянии 10мм от верхнего края борта и 10мм от заднего края стойки, как показано на рис.2г.
12. Прикрутить нижние шаровые шарниры 4.2 (рис. 2г, сечение В-В).
13. Затянуть гайки усилием 30 Н/м.
14. Установить стопоры газовых упоров 4.5 (рис. 2г).
15. Установить газовые упоры 4.1 штоком вниз.

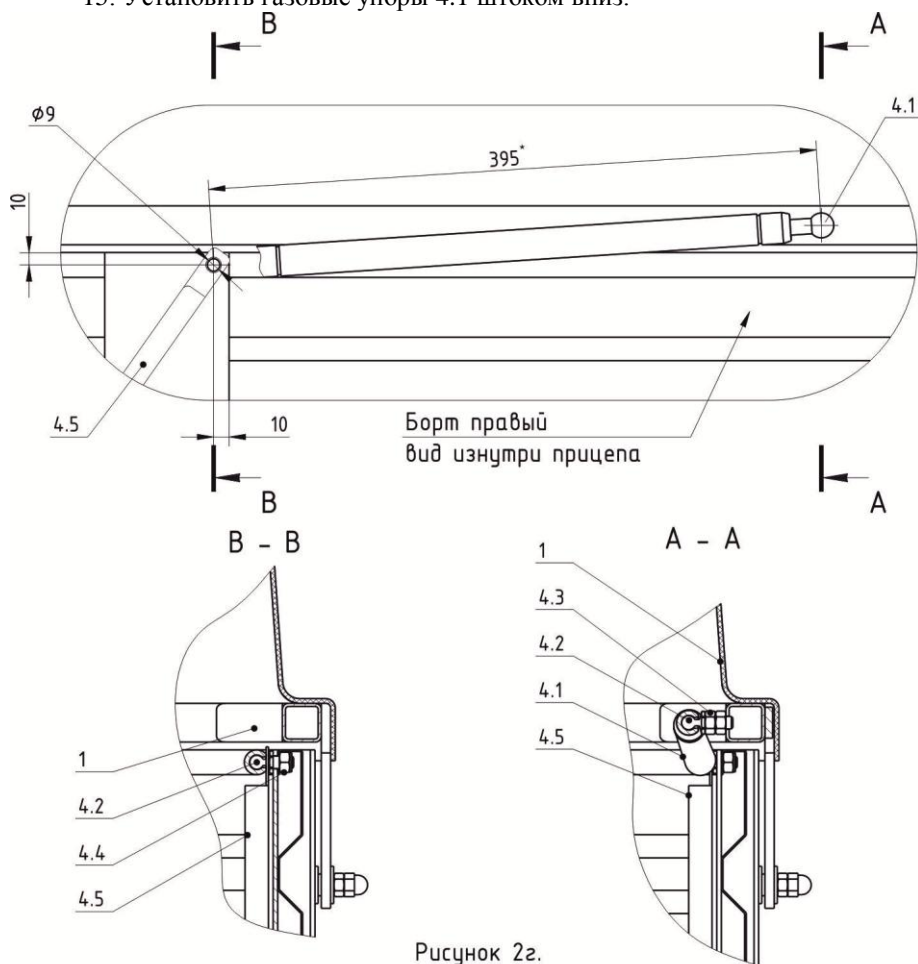


Рисунок 2г.

- 1 - Крышка, 4.1 - Упор газовый, 4.2 - Шарнир шаровой,  
4.3 - Гайка М8, 4.4 - Гайка М8 с нейлоновым кольцом,  
4.5 - Стопор газового упора, \* - Размер для справок.

**Г. Установка газовых упоров для крышек моделей 311815, 351515, 311415-С, 311515-С, 351415-С.**

8. Поднять заднюю часть крышки на высоту 1.5м.
9. Вынуть дистанционную монтажную прокладку.
10. Прикрутить верхние шаровые шарниры 3.2 и 4.2 через дистанционные гайки 3.3 и 4.3 (рис. 2д, сечение А-А и сечение В-В).
11. Просверлить отверстие  $\varnothing 9\text{мм}$  в левом и правом борту прицепа на расстоянии 10мм и 50мм от верхнего края борта и 10мм от заднего края стойки, как показано на рис.2д.
12. Прикрутить нижние шаровые шарниры 3.2 и 4.2 (рис. 2д, сечение Б-Б).
13. Затянуть гайки усилием 30 Н/м.
14. Установить газовые упоры 3.1 и 4.1 шт.ком. вниз.

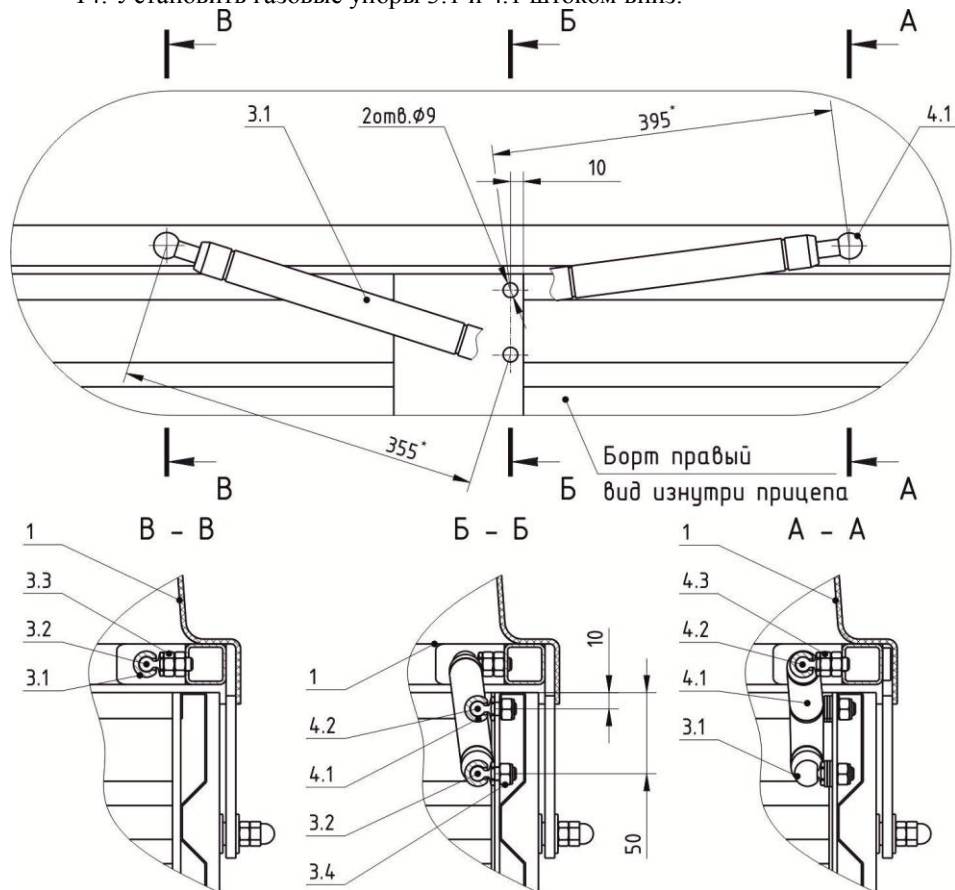


Рисунок 2д.

- 1 - Крышка, 3.1 - Упор газовый L=600мм, F=430±30Н, 3.2 (4.2) - Шарнир шаровой  
 3.3 (4.3) - Гайка М8, 3.4 (4.4) - Гайка М8 с нейлоновым кольцом,  
 4.1 - Упор газовый L=678мм, F=700±30Н, \* - Размер для справок.

#### Д. Установка ручки крышки.

24. Поднять крышку.

25. В отверстия, на задней стенке крышки установить в соответствующем порядке (рис. 4) болты 7.2, шайбы 7.4, ручку 7.1 с одной стороны и шайбы 7.4, гайки 7.3 с другой стороны крышки.

26. Затянуть гайки 7.3 моментом 12 Н/м.

27. Опустить крышку прицепа.

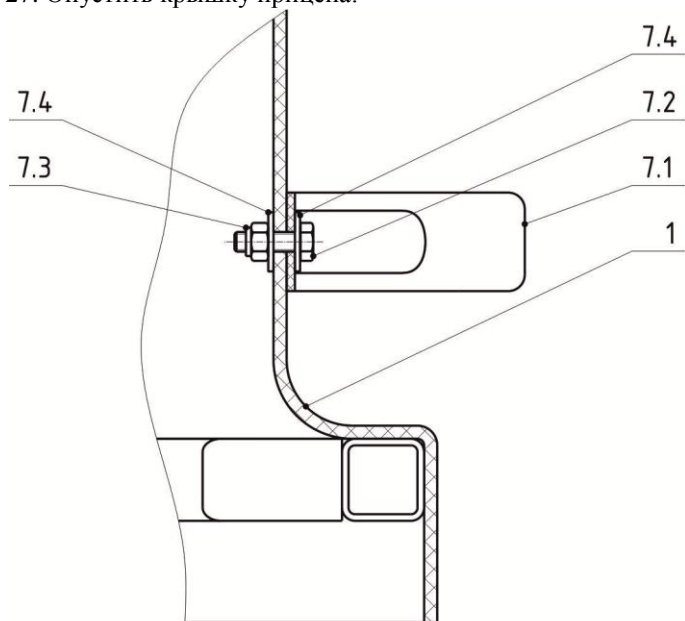


Рисунок 4.

1 - Крышка, 7.1 - Ручка, 7.2 - Болт М6х20,  
7.3 - Гайка М6 с нейлоновым кольцом, 7.4 - Шайба Ш6 ув.



### Е. Установка замков крышки.

16. В подготовленные отверстия, в задней части крышки установить в соответствующем порядке (рис. 3, сечение А-А) винты 6.4, крючок 6.1, проставочную пластину 6.2 и ловушку 6.3.

17. Для обеспечения зазора 0...5мм. между ловушкой 6.3 и бортом прицепа разрешается пункт 16 собирать без проставочной пластины 6.2.

18. Затянуть гайки 6.5 моментом 12 Н/м.

19. Опустить крышку прицепа.

20. Просверлить отверстия  $\phi 5.5$ мм под замки 5, используя подставку замка 5.2 как шаблон (рис. 3).

21. Затянуть болты 5.3 моментом 12 н/м.

22. Закрыть крышку.

23. Отрегулировать замки.

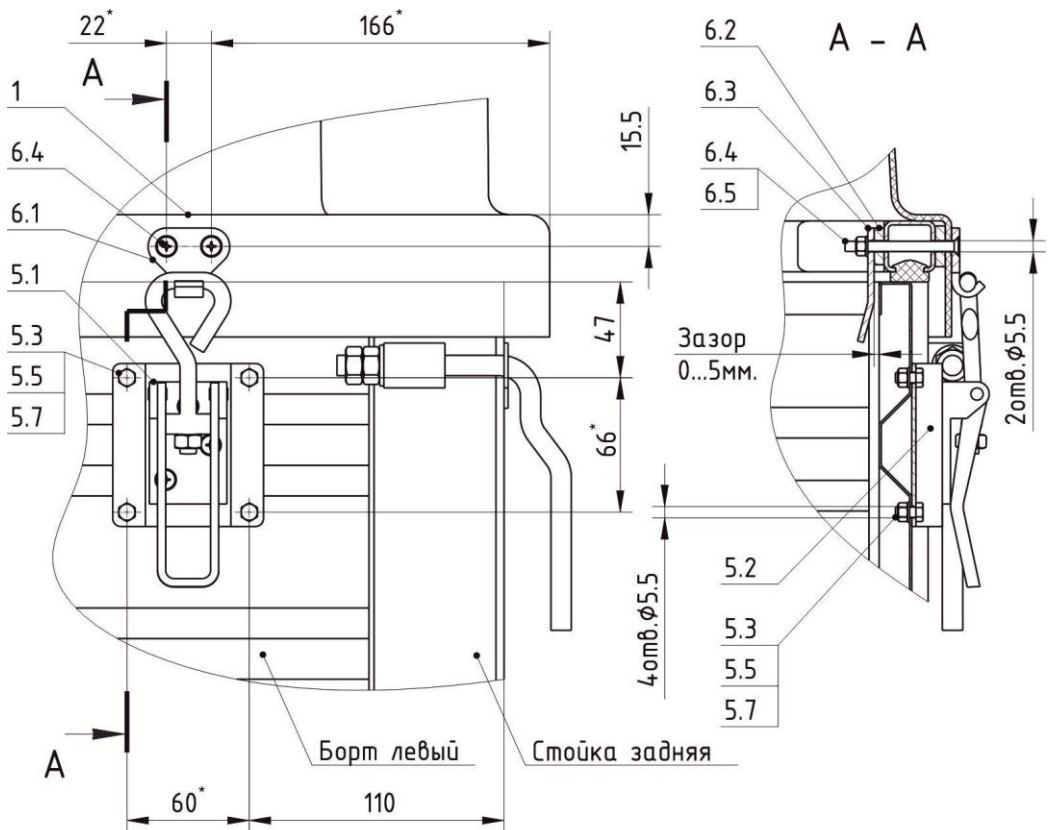


Рисунок 3.

- 1 - Крышка, 5.1 - Замок, 5.2 - Подставка замка, 5.3 - Болт М5х10,  
5.5 - Гайка М5 с нейлоновым кольцом, 5.7 - Шайба Ш5 уш., 6.1 - Крючек замка,  
6.2 - Пластина проставочная, 6.3 - Ловушка, 6.4 - Винт М5х60,  
6.5 - Гайка М5 с нейлоновым кольцом, \* - Размер для справок.

## Лист комплектации крышки.

	Наименование	Кол-во, шт
1	Крышка	1
2	Ось в сборе	2
2.1	Болт М8х30	2
2.2	Втулка Ø14х8 – L=7	2
2.3	Гайка М8	2
2.4	Гайка М8 колпачковая	2
2.5	Шайба А8 ув.	4
3*	Упор газовый в сборе L = 600мм	2
3.1	Упор газовый L = 600мм, F = 430±30 Н	2
3.2	Шарнир шаровой	4
3.3	Гайка М8	2
3.4	Гайка М8 с нейлоновым кольцом	2
3.5	Стопор газового упора	2
4	Упор газовый в сборе L = 678мм	2
4.1	Упор газовый L = 678мм, F = 700±30 Н	2
4.2	Шарнир шаровой	4
4.3	Гайка М8	2
4.4	Гайка М8 с нейлоновым кольцом	2
4.5	Стопор газового упора	2
5	Замок в сборе	2
5.1	Замок	2
5.2	Подставка замка	2
5.3	Болт М5х10	8
5.4	Винт М5х12	6
5.5	Гайка М5 с нейлоновым кольцом	14
5.6	Гайка М8	2
5.7	Шайба А5 ув.	8
6	Крючок замка в сборе	2
6.1	Крючок замка	2
6.2	Пластина проставочная	2
6.3	Ловушка	2
6.4	Винт М5х60	4
6.5	Гайка М5 с нейлоновым кольцом	4
7	Ручка с крепежом	1
7.1	Ручка	1
7.2	Болт М6х20	2
7.3	Гайка М6 с нейлоновым кольцом	2
7.4	Шайба А6 ув.	4
8	Инструкция по установке	1

\* – Для моделей 251214, 311815, 351515, 311415 «С», 311515 «С» и 351415 «С».