

Руководство по монтажу и эксплуатации



JAXAL



Жёсткие Крышки
для автоприцепов



Общие правила использования жестких крышек «Jaxal» для автоприцепов

- При монтаже крышек необходимо соблюдать указания по монтажу
 - При нахождении крышки в открытом положении всегда фиксировать крышку крюком-фиксатором во избежание травматизма и повреждения крышки
 - Использование крышки не освобождает перевозчика от обязанности обеспечить надёжную фиксацию перевозимого в прицепе груза!
 - В воду для мойки крышки допускается добавлять обычные средства для мытья автомобиля
 - Перевозка любых предметов с их размещением сверху на Крышке запрещена
 - Не допускать накопления на крышке выпавшего снега! Данное требование относится и к тем случаям, когда использовать прицеп / крышку в ближайшее время не планируется
 - При открытии и закрытии крышки следует браться исключительно за предусмотренную для этой цели ручку
-

Инструкция по монтажу крышек с механической пружиной

Перед началом монтажа переверните Крышку таким образом, чтобы она заняла ваннообразное положение (нижними кромками вверх)

1. Монтаж втулок

Вставьте проходные втулки в предусмотренные в крышке отверстия (поз. А, В и С, рис. 1).

2. Монтаж шарнирного механизма открытия крышки

Присоедините к крышке шарнирные штанги механизма открытия крышки, как показано на **Рис. 1**, используя для этого выполненные в крышке отверстия «А» и «С». Также используйте поставляемые в сумке с принадлежностями винты М8х45, шайбы и гайки. Видимая часть резьбовой латунной втулки шарнирного механизма должна быть обращена к крышке.

Сверлом диаметром 13 мм просверлите в крышке отверстие «D», установите в него проходную втулку, и окончательно прикрепите шарнирный механизм к крышке при помощи винтов М8х45, шайб и гаек. При этом гайки должны располагаться изнутри крышки, а шайбы М8х21 – снаружи прицепа, между проходной втулкой и винтом М8х45.

3. Монтаж уплотнения

Протрите трубу прямоугольного (15х25 мм) сечения, проходящую по нижней кромке крышки, спиртом или иным растворителем с аналогичными свойствами. Прикрепите уплотнение сверху к трубе прямоугольного сечения.

Внимание: не допускать растяжения уплотнения при монтаже!

4. Установка крышки на прицеп

Переверните крышку в нормальное положение и установите её сверху на автомобильный прицеп. Осмотрите крышку изнутри прицепа и убедитесь, что она правильно сориентирована относительно осей прицепа. Также убедитесь, что крышка надлежащим образом прилегает к бортам прицепа. Переместите нижнюю планку «1» шарнирного механизма в горизонтальное положение, разметьте по ней на бортах прицепа точки под сверление отверстий «Е» и «F», после чего высверлите эти отверстия сверлом диаметром 9 мм.

Прикрепите планку шарнирного механизма к прицепу, используя для этой цели винты М8х20 (или М8х35 для шарнирных механизмов с нижней планкой размером 500х20х30). Внимание: шайбы М8х21 устанавливаются с внешней стороны прицепа. Приподнимите крышку в положение, при котором верхнее ушко пружины можно совместить с отверстием «В» в крышке.

Прикрепите верхний конец пружины к крышке винтом М8х45 или М8х70 (для модификаций с показанной на **Рис. 3** двояной пружины). Не перетягивать винты крепления пружины! Втулка, предусмотренная на конце пружины, должна вращаться свободно.

Внимание: конец пружины, подлежащий закреплению в отверстии «В», в увеличенном масштабе представлен на **Рис. 2**. При креплении этого конца пружины к крышке важно обеспечить, чтобы отмеченная стрелкой сторона была обращена к передней части прицепа.



5. Монтаж замков и ручки

Приложите выполненные в виде крючков замки крышки к предназначенным для этой цели задним участкам её боковых стенок, разметьте на крышке точки под соответствующие крепёжные отверстия, после чего высверлите эти отверстия сверлом диаметром 5,5 мм.

Смонтируйте замки показанным на **Рис. 4** образом, используя для этой цели винты Мх22, шайбы и гайки.

Для вариантов выполнения крышки, предусматривающих монтаж ответной части замка на прицепе: разметьте места под установку ответных частей замков, убедитесь, что эти места выбраны правильно по высоте, просверлите в прицепе крепёжные отверстия диаметром 5,5 мм, после чего прикрепите ответные части замков к прицепу, используя для этой цели винты М5х22, шайбы и гайки (**Рис.5**).

Ручка монтируется в нижней части задней стенки крышки. Требуемое положение ручки по высоте определяется пользователем. Разметьте и высверлите в крышке отверстия диаметром 5,5 мм для крепления ручки, после чего прикрепите ручку к крышке (**Рис. 6**) по аналогии с ответными частями замков.

Изнутри к одному из крепёжных винтов ручки прикрепите ремённую или верёвочную петлю, служащую для опускания / закрытия крышки.

6. Предохранительный крюк-фиксатор

Предохранительный крюк-фиксатор (**Рис. 7**), расположенный в нижней части шарнирного механизма, позволяет предотвратить нежелательное закрытие крышки, зафиксировав её в открытом положении.



Рис. 2



Рис. 3



Рис. 4



Рис.5



Рис. 6



Рис. 7

Инструкция по монтажу крышек с пневматической пружиной

1. Перед началом монтажа переверните Крышку таким образом, чтобы она заняла ваннообразное положение (нижними кромками вверх). Затем закрепите более толстый конец пневматической пружины на заклёпочной гайке, предусмотренной на стальной трубчатой раме крышки (Рис. 1).

2. Смонтируйте на прицепе кронштейн, служащий для крепления второго конца пневматической пружины.

Внимание! Два различных варианта

- А. Длина прицепа до 2500 мм - Точка крепления кронштейна к прицепу согласно Рис. 2А должна отстоять от переднего борта прицепа на 615 мм (измерять от наружной кромки борта до середины кронштейна).
- В. Длина прицепа более 2500 мм - Точка крепления кронштейна к прицепу согласно Рис. 2В должна отстоять от переднего борта прицепа на 960 мм (измерять от наружной кромки борта до середины кронштейна).

Обозначенные стрелками на Рис. 3 поверхности кронштейна и прицепа должны лежать на одной высоте.



Рис. 3



Рис. 1

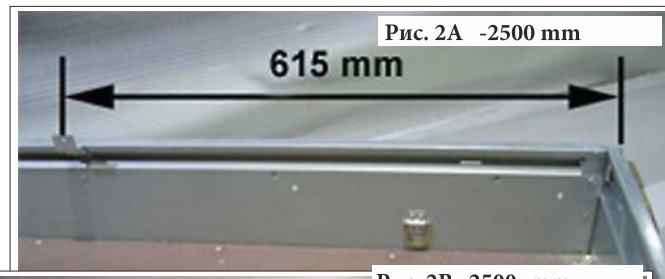


Рис. 2А -2500 mm



Рис. 2В 2500- mm



Рис. 4

Просверлите в прицепе крепёжные отверстия, необходимые для установки кронштейна, после чего смонтируйте кронштейн показанным на **Рис. 4** образом, используя для этой цели входящие в комплект поставки крышки винты, шайбы и гайки.

(В зависимости от конкретного варианта выполнения скобы для этого может потребоваться четыре винта размером либо М6х14, либо М8х20 с шайбами и гайками соответствующих размеров.)

3. Переверните крышку обратно в нормальное положение и установите её сверху на автомобильный прицеп. Осмотрите крышку изнутри прицепа и убедитесь, что она правильно ориентирована относительно геометрических осей и бортов прицепа.

Показанным на **Рис. 5** образом просверлите в прицепе отверстия, которые должны совмещаться с предусмотренными в передней части крышки выемками. Для сверления использовать сверло диаметром 9 мм. После этого закрепите крышку двумя болтами М8х60 и гайками.

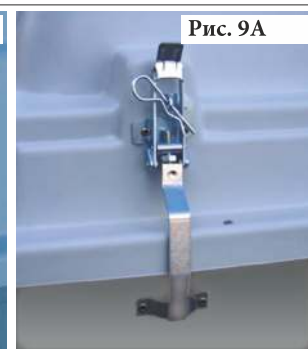
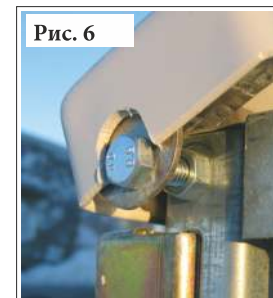
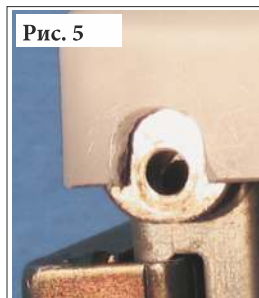
Для прицепов, по передней кромке которых не проходит трубы прямоугольного сечения: законтрите болт М8х60 показанным на **Рис. 6** образом, используя для этой цели две гайки М8, которые следует расположить по обе стороны просверленной детали прицепа.

4. Поднимите крышку в открытое положение, и прикрепите нижний конец пневматической пружины к смонтированному ранее кронштейну (см. **Рис. 7 и 8**).

5. Опустите крышку в закрытое положение.

6. Приложите выполненные в виде крючков замки к предназначенным для этой цели задним участкам боковых стенок крышки. Разметьте на крышке крепёжные отверстия под замки, и высверлите эти отверстия сверлом диаметром 6 мм. Смонтируйте замки показанным на **Рис. 9А** образом, используя для этой цели винты М5х22, шайбы и гайки.

Для вариантов выполнения крышки, предусматривающих монтаж ответных частей замков на прицепе: разметьте места под установку ответных частей замков, убедитесь, что эти места выбраны правильно по высоте, просверлите в прицепе крепёжные отверстия диаметром 5,5 мм, после чего прикрепите ответные части замков к прицепу, используя для этой цели винты М5х22, шайбы и гайки (**Рис. 9В**).





JAXAL AB

Address: Företagsvägen 2, 957 32 Övertorneå, Sweden
Phone: +46 927 775 05. Fax: +46 927 774 75. E-mail: post@jaxal.se

www.jaxal.se

