



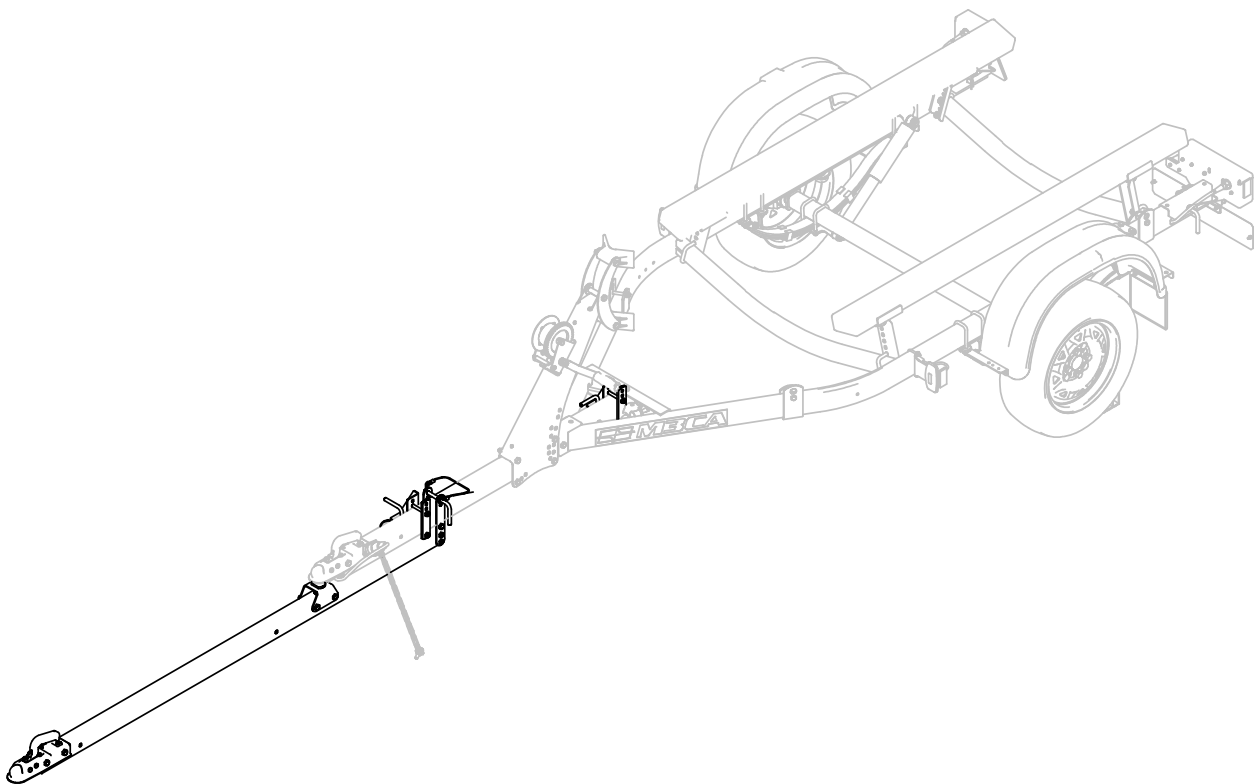
УДЛИНИТЕЛЬ ДЫШЛА

MZSA 3907.0605.000

РУКОВОДСТВО ПО ЭКСПЛУАТАЦИИ

MZSA 3907.0605.000 РЭ

Совместим с прицепами MZSA 81771B, 81771C, 81771D, 81771E
исп. 101, и 103; 81771G, 81773G исп. 011, 013, 021, 023.



Масса брутто – 16 кг

Размеры в упакованном виде – 213см*22см*14см

Редакция от 08.06.2021

Общество с ограниченной ответственностью
«МОСКОВСКИЙ ЗАВОД СПЕЦИАЛИЗИРОВАННЫХ АВТОМОБИЛЕЙ»
107370, Москва, Открытое шоссе, д.12, стр.1

1 Понятия, термины и определения

В настоящем руководстве использованы понятия, установленные Федеральным законом «О техническом регулировании», термины, указанные в Техническом регламенте о безопасности колесных транспортных средств (ТРoБКТС), а также применены следующие термины:

«**эксплуатирующая сторона**» - собственник удлинителя дышла (далее по тексту - изделие) и/или лица, от имени собственника владеющие, пользующиеся и распоряжающиеся изделием на законных основаниях;

«**продавец изделия**» - юридическое лицо или индивидуальный предприниматель, осуществивший продажу изделия;

«**изготовитель**» - Общество с ограниченной ответственностью «Московский завод специализированных автомобилей» (далее по тексту - ООО «МЗСА»);

«**третьи лица**» - эксплуатирующая сторона, продавец изделия (кроме изготовителя);

«**гарантийный ремонт**» - комплекс работ (операций) по устранению дефектов, возникших в период гарантийного срока эксплуатации изделия при соблюдении эксплуатирующей стороной правил хранения и эксплуатации изделия, изложенных в настоящем руководстве, и по восстановлению работоспособности изделия, осуществляемых без взимания дополнительной платы.

2 Вниманию покупателя !

2.1 При покупке необходимо проверить комплект поставки (см. п.4)

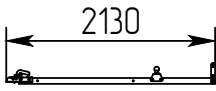
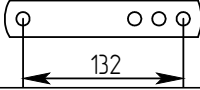
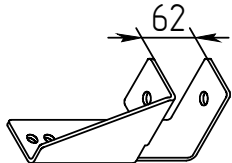
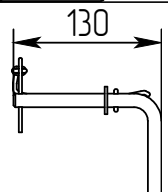
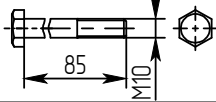

2.2 Руководство по эксплуатации необходимо сохранять в течение всего срока службы изделия.

3 Введение

Изделие предназначено для установки на лодочные прицепы МЗСА.

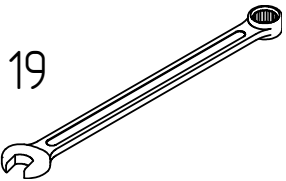
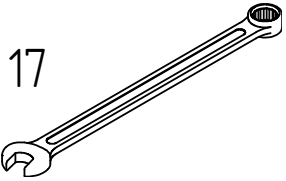
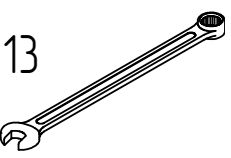
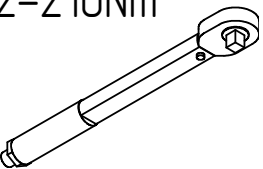
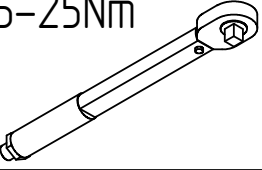
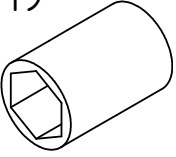
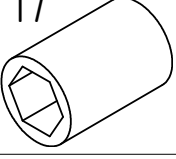
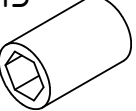
Изделие изготовлено в исполнении У1 по ГОСТ 15150-69 и рассчитано на эксплуатацию при температурах окружающего воздуха от минус 40°С до плюс 40°С, при относительной влажности до 80% при плюс 20°С и скорости ветра до 15 м/с. Конструкция изделия допускает его безгаражное хранение.

4 Комплект поставки

Поз.	Наименование	Эскиз	Кол-во
1	Удлинитель дышла МЗСА 3907.0605.100		1
2	Пластина МЗСА 3105.0003.021		2
3	Кронштейн МЗСА 3907.0605.005		2
4	Палец МЗСА 3907.0601.200		2
5	Болт М10-6g×85.58.0115 ГОСТ 7798-70		4
6	Гайка DIN 985 М - 10 - 5		4

Изготовитель постоянно ведет работу по совершенствованию изделия, поэтому некоторые изменения компонентов изделия могут быть не отражены в настоящем руководстве.

5 Инструмент необходимый для установки изделия

19 	Ключ гаечный
17 	Ключ гаечный
13 	Ключ гаечный
42-210Nm 	Ключ динамометрический
5-25Nm 	Ключ динамометрический
19 	Торцевая головка
17 	Торцевая головка
13 	Торцевая головка

6 Операции по установке изделия

6.1.1 Крепление удлинителя в транспортном положении

а) Установка кронштейнов на прицепы: 81771В, 81771С, 81771D, 81771Е
исп. 101 и 103.

Установить кронштейны (поз.3) на дышло закрепив их болтами (поз.5), пластинами (поз.2) и гайками (поз.6) рис.1. Окончательную затяжку гаек проводить только после установки удлинителя дышла на кронштейн.

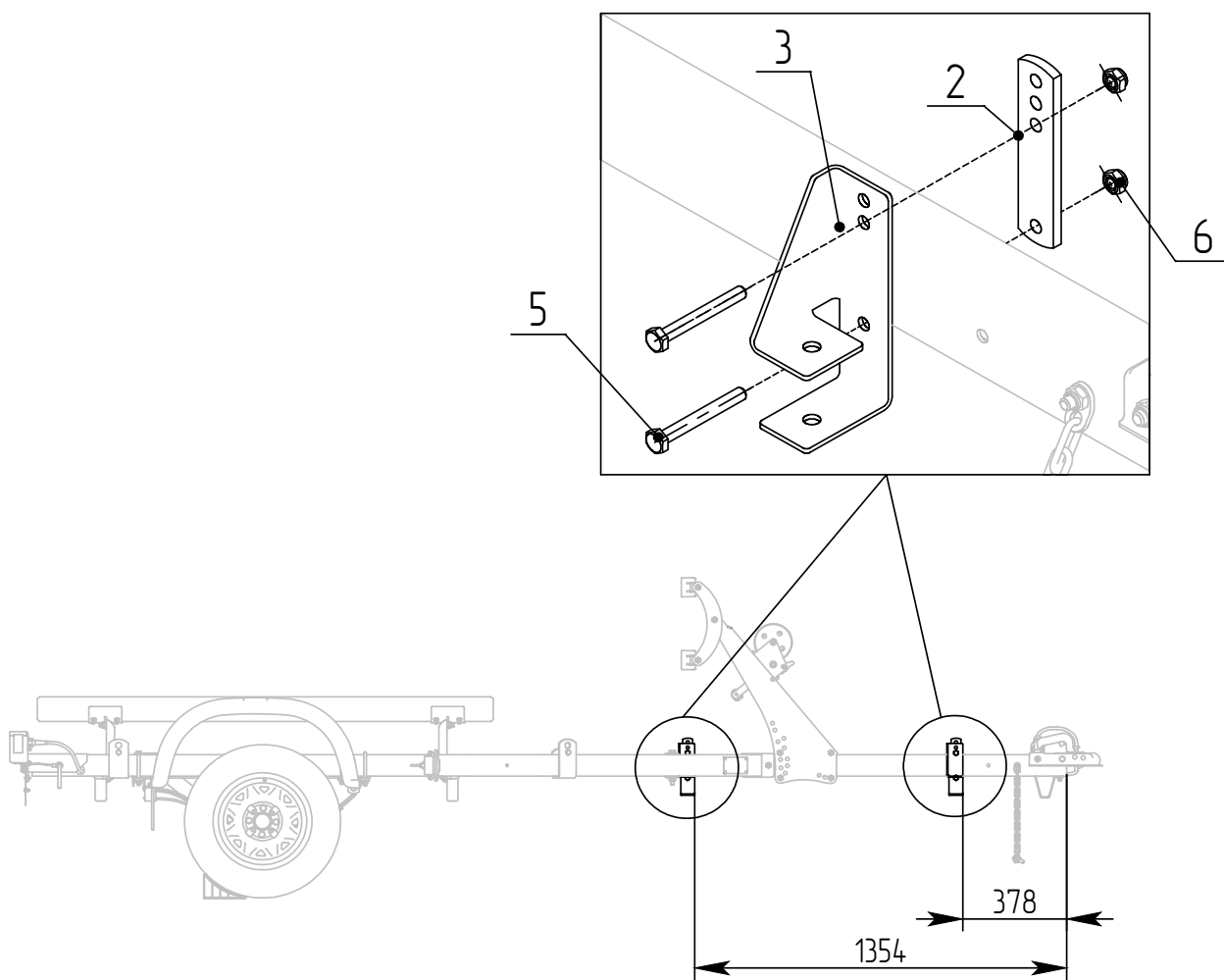
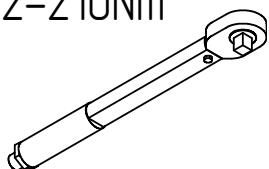
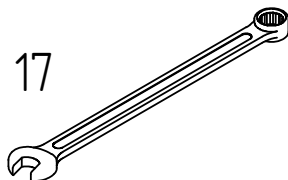


Рис.1

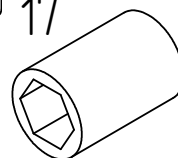
42-210Nm



17



17



б) Установка кронштейнов на прицеп: 81771G, 81773G исп. 011,013,021,023.

Для дышел из трубы 100x80 мм верхний болт крепить в верхнее отверстие на кронштейне рис.2.

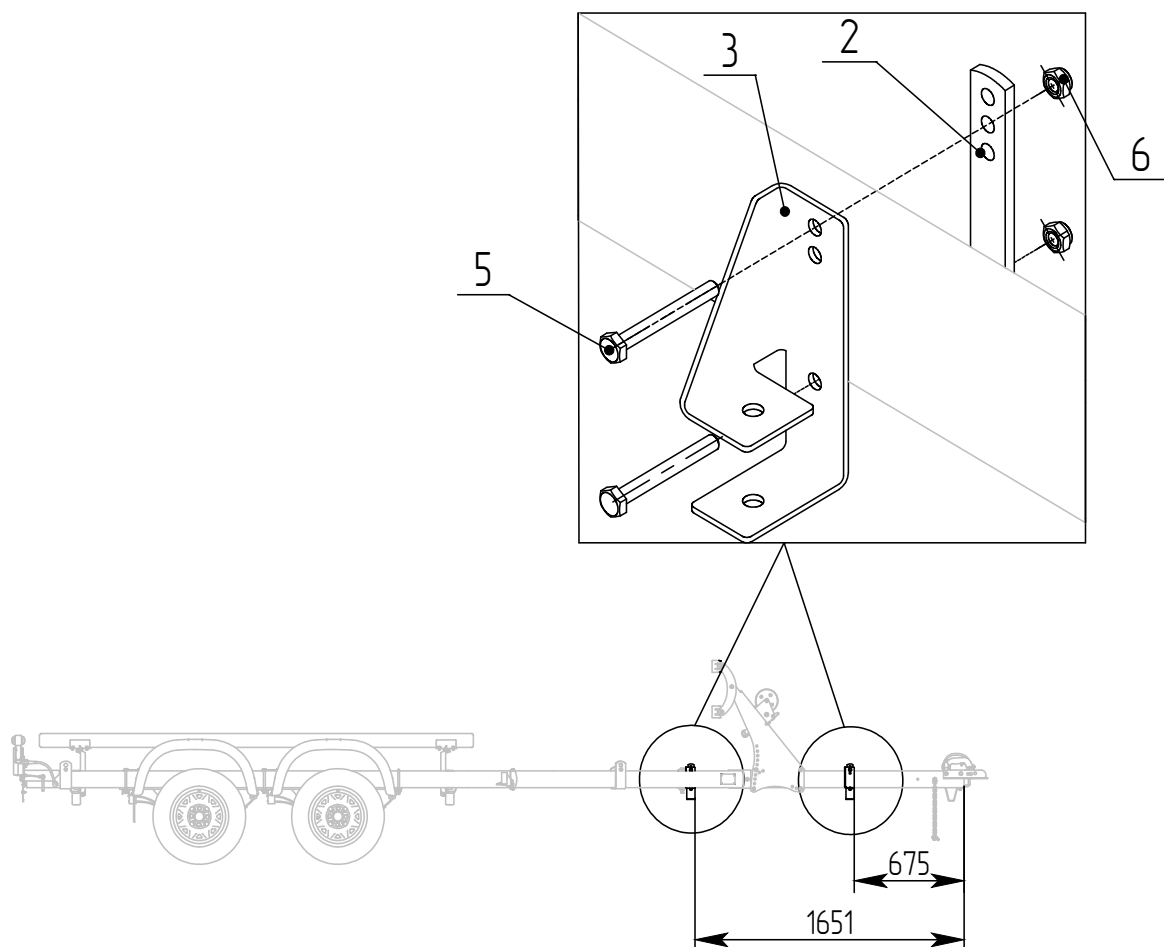
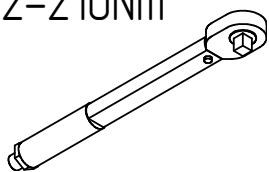
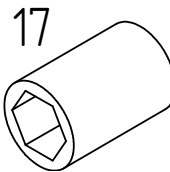
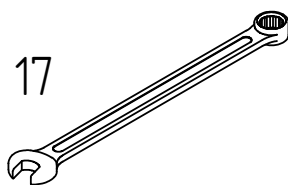


Рис.2

42-210Nm



17



17

6.1.2 Установить удлинитель дышла (поз.1) в кронштейны (поз.3) так, чтобы отверстия на дышле и кронштейнах совпали. Вставить сверху в отверстие палец (поз.4) и закрепить его снизу шплинтом. Затянуть гайки на кронштейнах крепления удлинителя дышла рис.3.

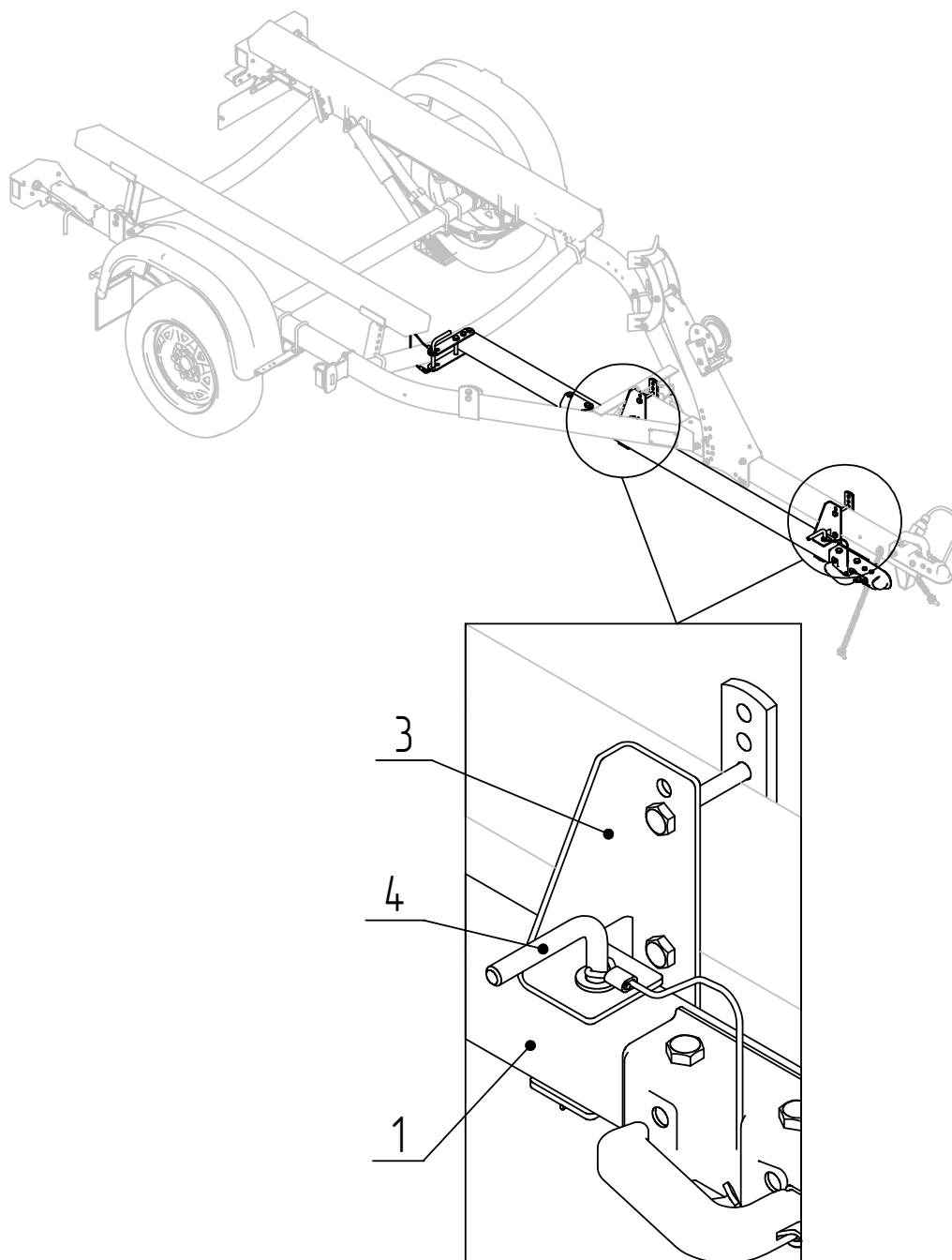


Рис.3

6.2 Крепление удлинителя в рабочем положении

6.2.1 Снять удлинитель дышла с кронштейнов. Снять опору с дышла прицепа рис.4.

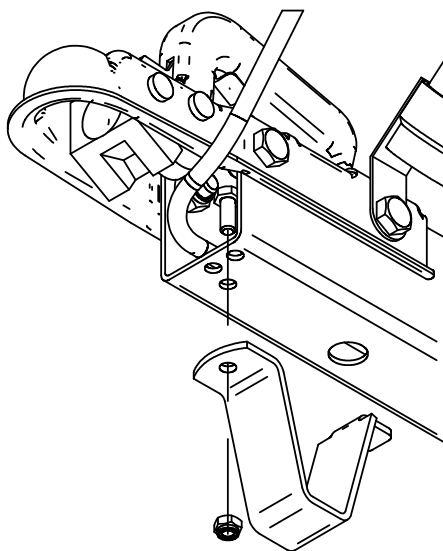


Рис.4



6.2.2 Вилку жгута установить в держатель, расположенный на сцепной головке прицепа. При наличии опорного колеса, установить дышло в горизонтальное положение. Закрепить шар удлинителя в сцепной головке прицепа рис.5.

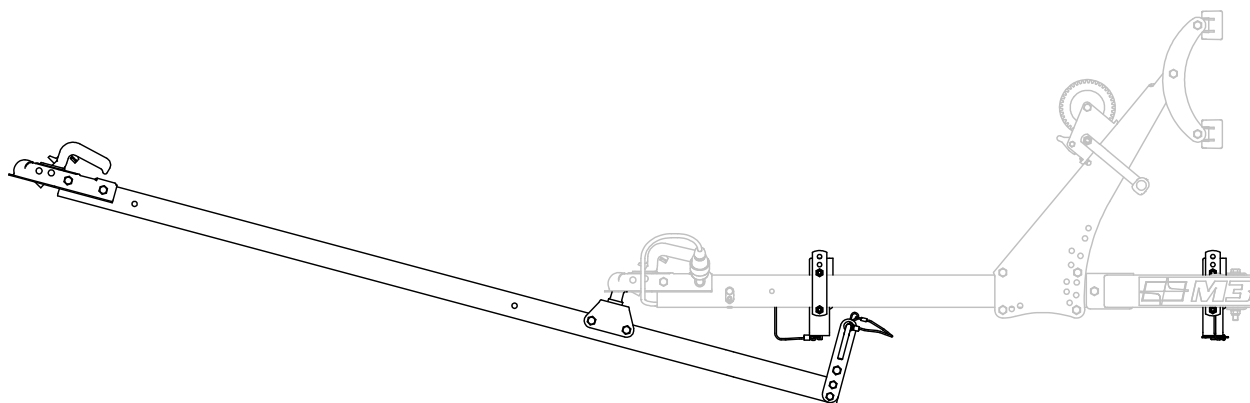


Рис.5

6.2.3 Вынуть палец из пластин удлинителя.

Привести удлинитель в такое положение, чтобы дышло прицепа оказалось между пластинами на конце удлинителя и упиралось в болт, установленный в пластинах рис.6.

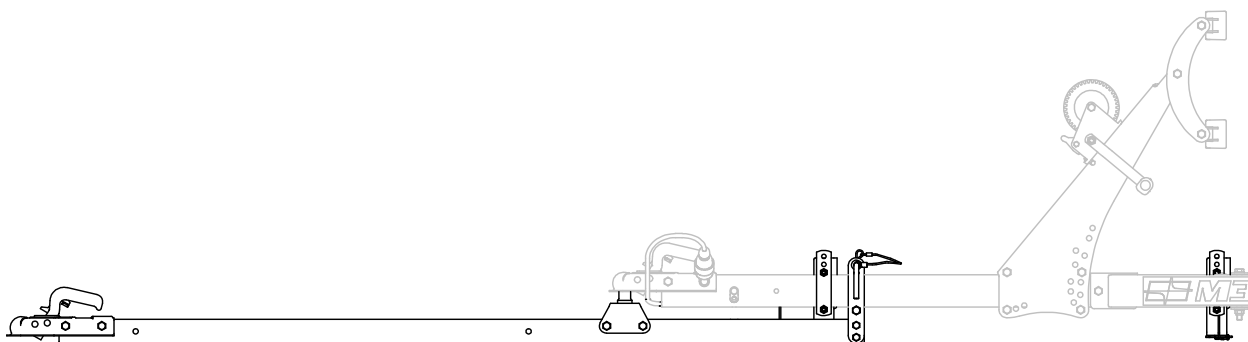


Рис.6

Вставить палец в отверстия пластин (для дышел из трубы 80x60 мм - в нижние, для 100x80 мм - в верхние) и закрепить шплинтом рис.7.

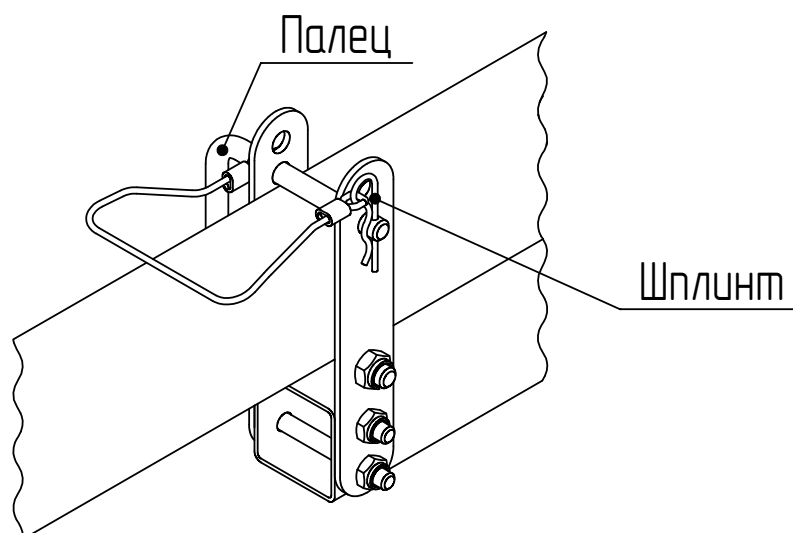


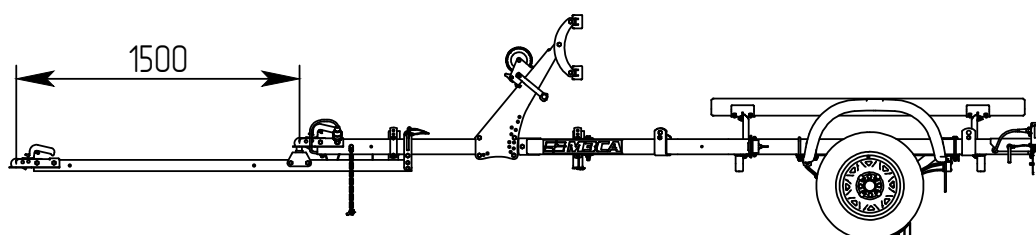
Рис.7 (Крепление удлинителя на дышле из трубы 80x60 мм.)

7 Эксплуатация

-Изделие используется для погрузки с воды (или выгрузки на воду) плавающего средства.

-Изделие не предназначено для использования на скоростях выше 5 км/ч. (Поломка удлинителя в результате превышения скоростного ограничения не является гарантийным случаем).

-Изделие предназначено для обеспечения более удобного спуска катера на воду и подъема его с воды за счет увеличения длины основного дышла на 1500 мм.



8 Рекомендации по уходу за покрытием

Металлические компоненты изделия защищены от коррозии методом горячего цинкования. Цинковое покрытие, выполняя функцию защиты металла от коррозии, также подвержено естественному старению и износу. Кроме того, в связи с обработкой автомобильных дорог противогололедными реагентами, защитное цинковое покрытие подвергается агрессивному химическому воздействию, что приводит к появлению бело-серого налета, изменению цвета покрытия или появлению серых пятен в местах окисления цинка.

Для обеспечения длительного срока службы защитного покрытия рекомендуется:

-при эксплуатации изделия в зимний период по дорогам, обработанным противогололедными реагентами, наносить перед каждой поездкой на наружные металлические поверхности изделия защитные составы для автомобилей в соответствии с инструкциями по их применению (например, силиконовую смазку-спрей);

-после каждой поездки, до высыхания грязи, изделие вымыть струей воды небольшого напора с использованием мягкой губки и применением автомобильных шампуней.

9 Техническое обслуживание

9.1 Вымыть изделие;

9.2 Осмотреть с целью выявления внешних дефектов цинкового покрытия; при обнаружении нарушений цинкового покрытия поврежденные места зачистить, обезжирить и покрыть цинкосодержащей краской;

9.3 Проверить состояние резьбовых соединений и при необходимости подтянуть. (Моменты затяжки резьбовых соединений указаны в таблице)

Резьба	Момент затяжки, кгс·м	
	мин.	макс.
M10	3.5	4.2
M12	5.8	7

Примечание:

Повторное завинчивание самостопорящихся гаек не допускается

10 Правила длительного хранения и срок службы

При длительном хранении (два месяца и более) изделие следует хранить в сухом помещении.

Срок службы изделия - 5 лет со дня изготовления.

11 Сведения об утилизации.

Вышедшее из эксплуатации изделие подлежит сдаче в металлолом в установленном порядке.

12 Гарантийные обязательства

12.1 Гарантийный срок эксплуатации двенадцать месяцев со дня продажи изделия, но не более двух лет с даты изготовления изделия, указанной в Свидетельстве о приемке (см. п. 13 настоящего руководства), при условии

соблюдения эксплуатирующей стороной требований, изложенных в настоящем руководстве.

12.2 В течение гарантийного срока эксплуатации изготовитель безвозмездно производит ремонт изделия и замену деталей, вышедших из строя при соблюдении правил хранения и эксплуатации, изложенных в настоящем руководстве.

12.3 Указанные гарантии не распространяются на случаи, когда дефекты изделия возникли после передачи изделия изготовителем третьим лицам вследствие:

- нарушения третьими лицами требований, изложенных в настоящем руководстве, или его повреждения при транспортировке;
- дорожно-транспортного происшествия, ударов, царапин, попадания камней и других твердых предметов, града, действия третьих лиц;
- повреждения защитного покрытия компонентов изделия вследствие внешних воздействий, включая эрозионный износ и естественное истирание по местам контакта сопрягаемых деталей, возникшее в процессе эксплуатации;
- воздействия химически активных веществ, в том числе применяемых для предотвращения замерзания поверхности дорог, веществ растительного происхождения и продуктов жизнедеятельности животных;
- внесения третьим лицом изменений в конструкцию изделия;
- действия иных лиц или непреодолимой силы.

12.4 Для проведения гарантийного ремонта собственник изделия или лицо, от имени собственника владеющее, пользующееся и распоряжающееся изделием на законных основаниях, предъявляет изделие изготовителю по адресу: 107370, Москва, Открытое шоссе, д.12, стр.1, ООО "МЗСА".

Указанный порядок применяется в случае, если иное прямо не предусмотрено законодательством РФ или договором, согласно которому изделие передано изготовителем либо собственнику - физическому (юридическому) лицу, либо продавцу изделия.

В случае, если имело место ДТП, лицо, предъявляющее изделие, одновременно предоставляет в распоряжение изготовителя документ, составленный при совершении ДТП согласно требованиям законодательства России.

12.5 По предварительному согласованию с изготовителем в течение гарантийного срока эксплуатации изделия его отдельные дефектные детали и узлы для их ремонта и/или замены могут быть высланы эксплуатирующей стороной в адрес изготовителя по почте. Адрес изготовителя: 107370, Москва, Открытое шоссе, д.12, стр.1, ООО "МЗСА", Отдел технического контроля.

12.6 Заявки на запасные части следует направлять в розничный отдел продаж изготовителя.

Время работы розничного отдела продаж:

понедельник - пятница с 9-00 до 18-00 (обед с 12-00 до 13-00),

суббота с 10-00 до 16-00, воскресенье - выходной.

Телефон: (499) 168-36-23

13 Свидетельство о приёмке

МЗСА 3907.0605.000 Удлинитель дышла изготовлен в соответствии с действующей технической документацией и признан годным к эксплуатации.

Дата изготовления _____

(число, месяц, год)

Представитель ОТК

(подпись)

(Фамилия, И.О.)

Место штампа
ОТК