



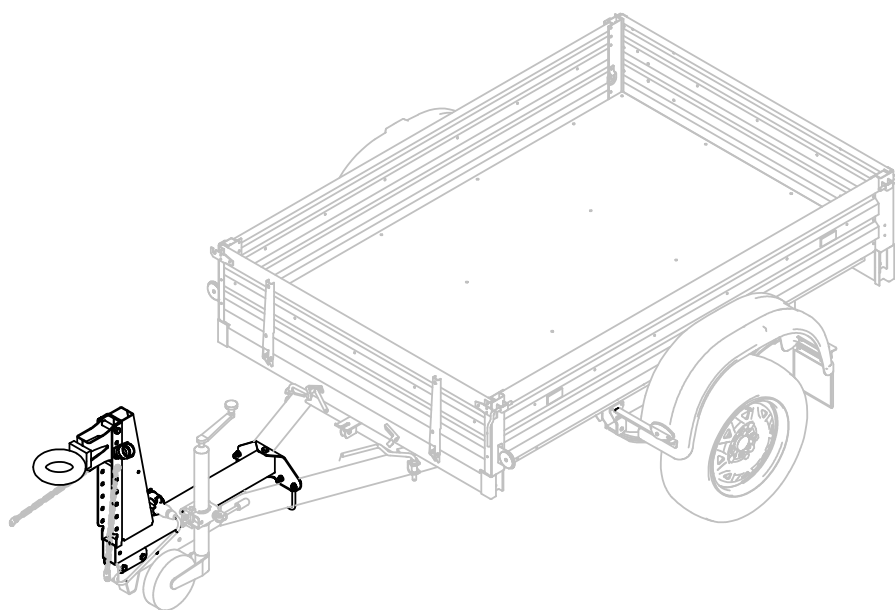
**Кронштейн с цепной петлей**

**МЗСА**

**3907.0604.000**

**РУКОВОДСТВО ПО ЭКСПЛУАТАЦИИ  
МЗСА 3907.0604.000 РЭ**

Совместимо с прицепами МЗСА 817701, 817702, 817703, 817704, 817705, 817710, 817711, 817712, 817715, 817717, 817730, 817731, 817732, 817733, исп. 012, 014, 015, 016.



**Масса брутто – 21.8кг**

**Размеры в упакованном виде – 107см\*17см\*62см**

Редакция от 26.10.2018

**Общество с ограниченной ответственностью  
«МОСКОВСКИЙ ЗАВОД СПЕЦИАЛИЗИРОВАННЫХ АВТОМОБИЛЕЙ»  
107370, Москва, Открытое шоссе, д.12, стр.1**

## 1 Понятия, термины и определения

В настоящем руководстве использованы понятия, установленные Федеральным законом «О техническом регулировании», термины, указанные в Техническом регламенте о безопасности колесных транспортных средств (ТРОБКТС), а также применены следующие термины:

«эксплуатирующая сторона» - собственник кронштейна с сцепной петлей (далее по тексту - изделие) и/или лица, от имени собственника владеющие, пользующиеся и распоряжающиеся изделием на законных основаниях;

«продавец» - юридическое лицо или индивидуальный предприниматель, осуществивший продажу изделия;

«изготовитель» - Общество с ограниченной ответственностью «Московский завод специализированных автомобилей» (далее по тексту - ООО «МЗСА»);

«третьи лица» - эксплуатирующая сторона, продавец изделия (кроме изготовителя);

«гарантийный ремонт» - комплекс работ (операций) по устранению дефектов, возникших в период гарантийного срока эксплуатации изделия при соблюдении эксплуатирующей стороной правил хранения и эксплуатации изделия, изложенных в настоящем руководстве, и по восстановлению работоспособности изделия, осуществляемых без взимания дополнительной платы.

## 2 Вниманию покупателя!

2.1 При покупке изделия необходимо проверить комплект поставки (см.п.5).

2.2 Руководство по эксплуатации необходимо сохранять в течение всего срока службы изделия.

## 3 Введение

Изделие предназначено для установки на прицеп МЗСА.

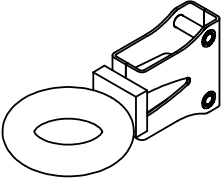
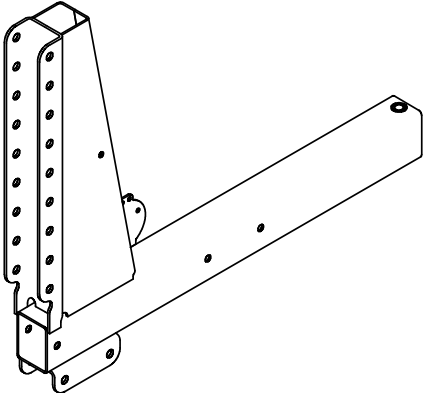
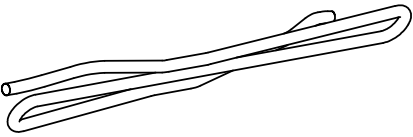
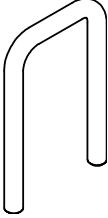
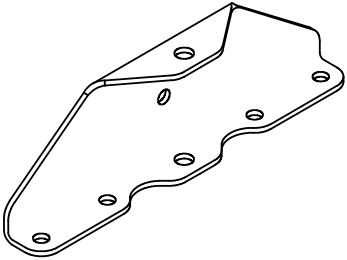
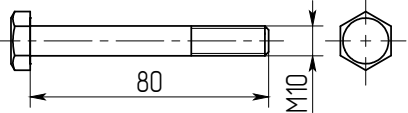
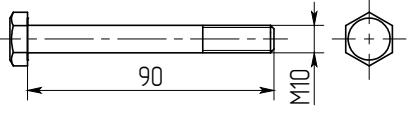
Изделие изготовлено в исполнении У1 по ГОСТ 15150-69 и рассчитано на эксплуатацию при температурах окружающего воздуха от минус 40 °С до плюс 40 °С, при относительной влажности до 80 % при плюс 20 °С и скорости ветра до 15 м/с. Конструкция изделия допускает его безгаражное хранение.

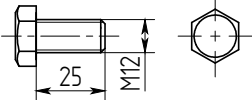
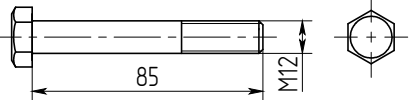
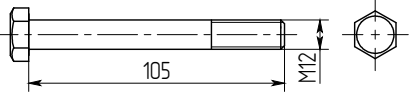
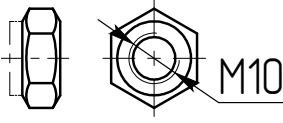

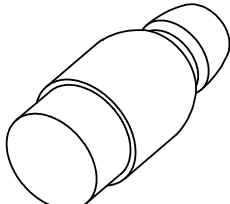
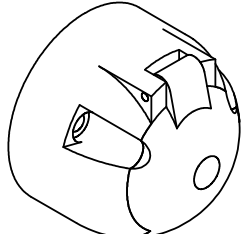
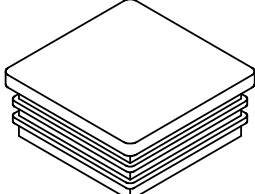
## 4 Технические характеристики

Обозначение	Совместимость	Масса
МЗСА 3907.0604.000	Прицеп МЗСА МЗСА 817701, 817702, 817703, 817704, 817705, 817710, 817711, 817712, 817715, 817717, 817730, 817731, 817732, 817733, исп. 012, 014, 015, 016	21.8 кг

Диаметр сцепной петли-90 мм.

## 5 Комплект поставки

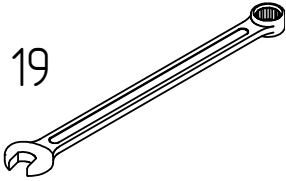
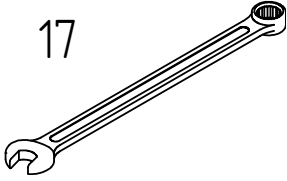
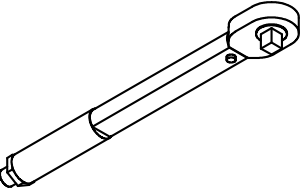
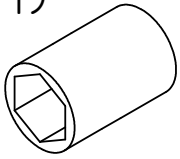
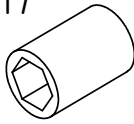
Поз.	Наименование	Эскиз	Кол-во
1	Петля сцепная МЗСА 3907.0604.110		1
2	Кронштейн МЗСА 3907.0604.120		1
3	Жгут МЗСА 3907.0604.910 (Закреплен на кронштейне)		1
4	Стремянка 1Э 81771Е.001-07.05.075-12 (Уложены в трубу кронштейна)		2
5	Поперечина МЗСА 3907.0604.411		1
6	Болт М10-6g×80.58.0115 ГОСТ 7798-70 (Уложены в трубу кронштейна)		2
7	Болт М10-6g×90.58.0115 ГОСТ 7798-70 (Уложен в трубу кронштейна)		1

8	Болт М12-6g×25.58.0115 ГОСТ 7798-70 (Уложены в трубу кронштейна)		2
9	Болт М12-6g×85.58.0115 ГОСТ 7798-70 (Уложены в трубу кронштейна)		3
10	Болт М12-6g×105.58.0115 ГОСТ 7798-70 (Уложен в трубу кронштейна)		1
11	Гайка DIN 985 М - 10 – 5 (Уложены в трубу кронштейна)		7
12	Гайка DIN 985 М - 12 – 5 (Уложены в трубу кронштейна)		6
13	Вилка 7-контактная ISO 1724 (Закреплена на кронштейне)		1
14	Розетка 7-контактная ISO 1724 (Закреплена на кронштейне)		1
15	Заглушка внутренняя 60x60 черная		1

16	Заглушка внутренняя 80x60 черная		1
17	Стяжка с пластмассовым замком 502161		1

*Изготовитель постоянно ведет работу по совершенствованию продукции, поэтому некоторые изменения компонентов изделия могут быть не отражены в настоящем руководстве.*

## 6 Инструмент необходимый для установки изделия

19		Ключ гаечный
17		Ключ гаечный
		Ключ динамометрический
19		Торцевая головка
17		Торцевая головка

## 7 Операции по установке изделия

Снять цепи с дышла прицепа.

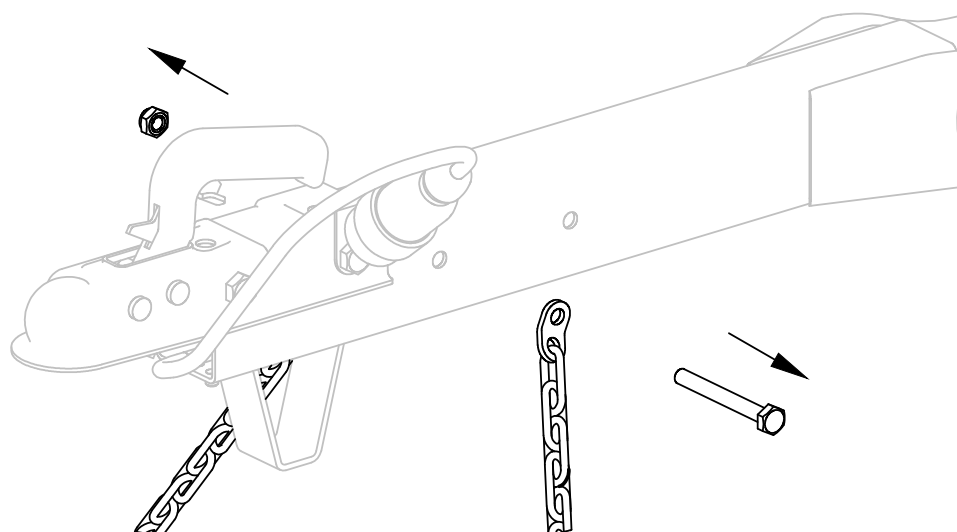
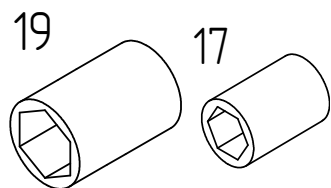
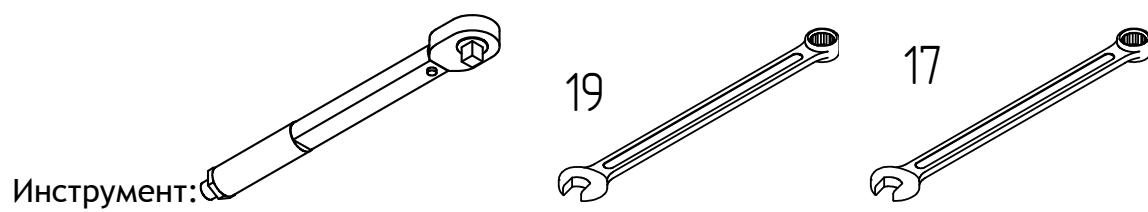


Рис.1

Снять сцепную головку и держатель штекера.

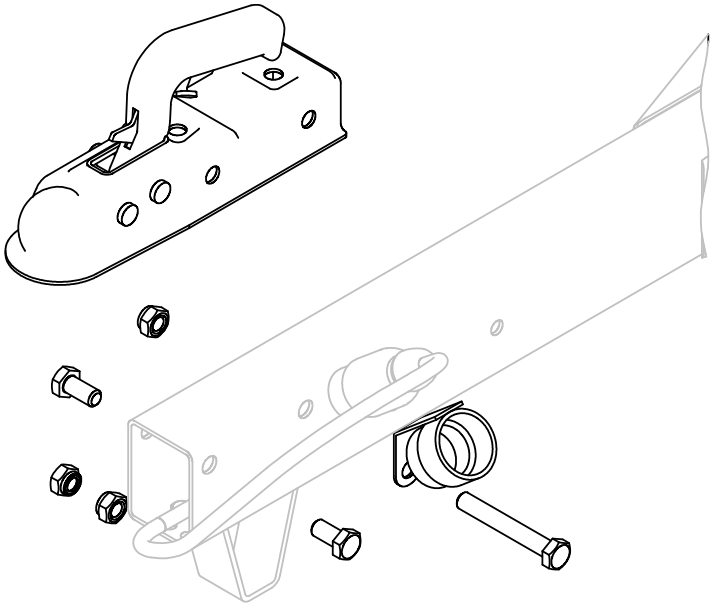


Рис.2

Установить на место сцепной головки кронштейн (поз.2). Закрепить его болтами (поз.9) и (поз.8) и гайками (поз.12). Для крепления задней части кронштейна использовать поперечину (поз.5), закрепив ее стремлянками (поз.4), болтом (поз.10) и гайками (поз.11) и (поз.12) как показано на рис.3.

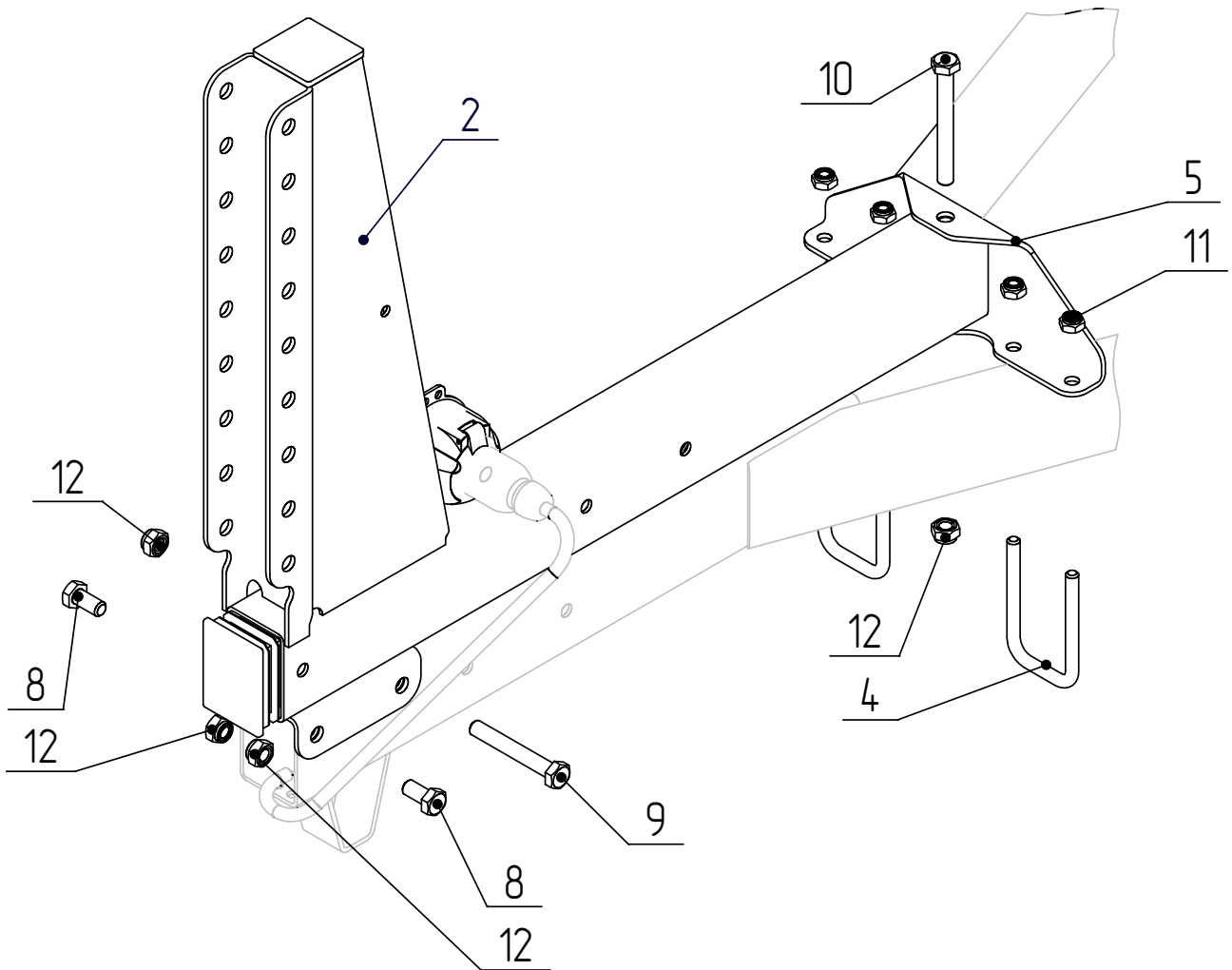


Рис.3



Установить петлю сцепную (поз.1), цепи и держатель штекера на кронштейн. Для крепления использовать болты (поз.9) и (поз.7) и гайки (поз.11) и (поз.12).

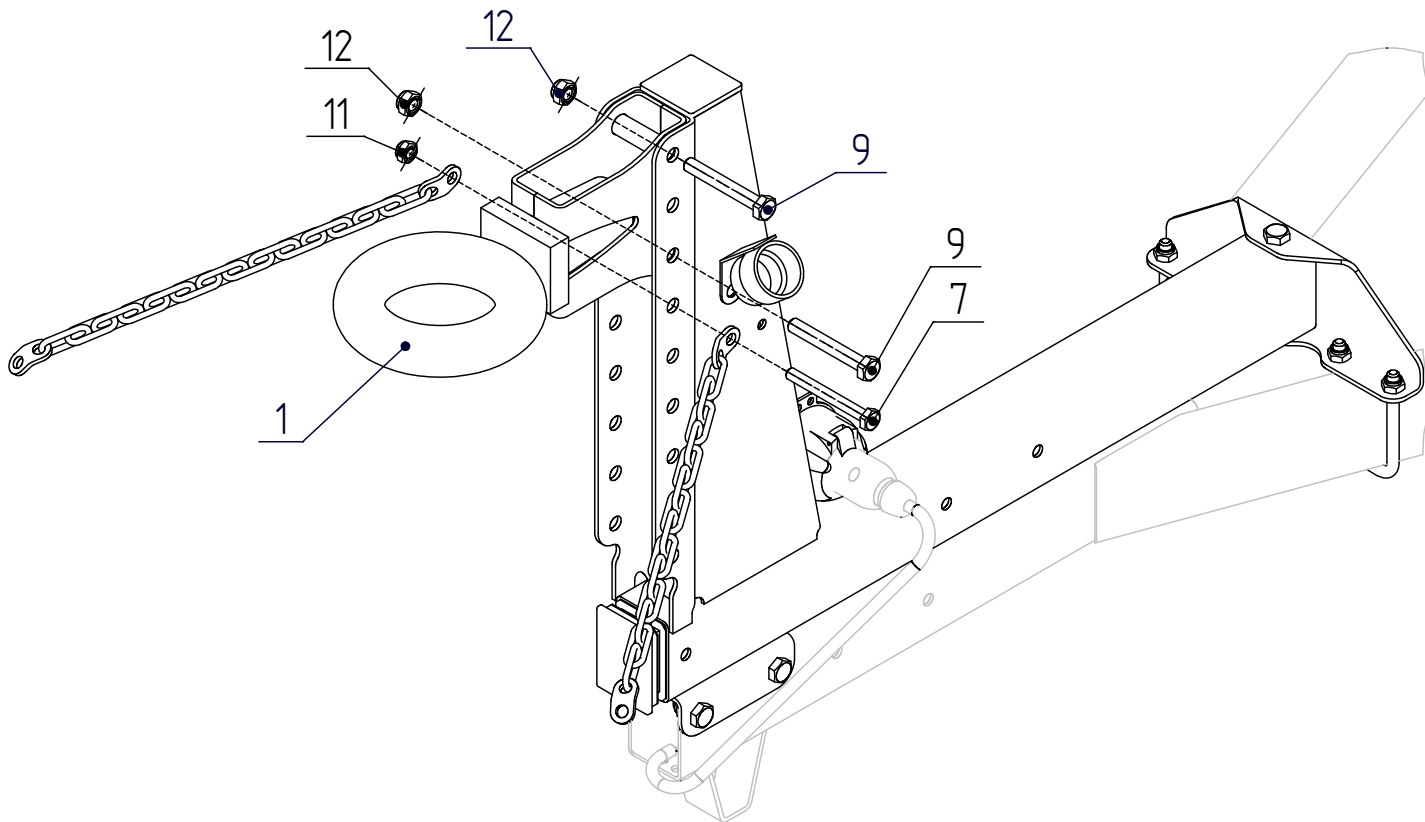


Рис.4

Вставить вилку (поз.13) в держатель штекера. Жгут закреплен на кронштейне стяжкой (поз.17).

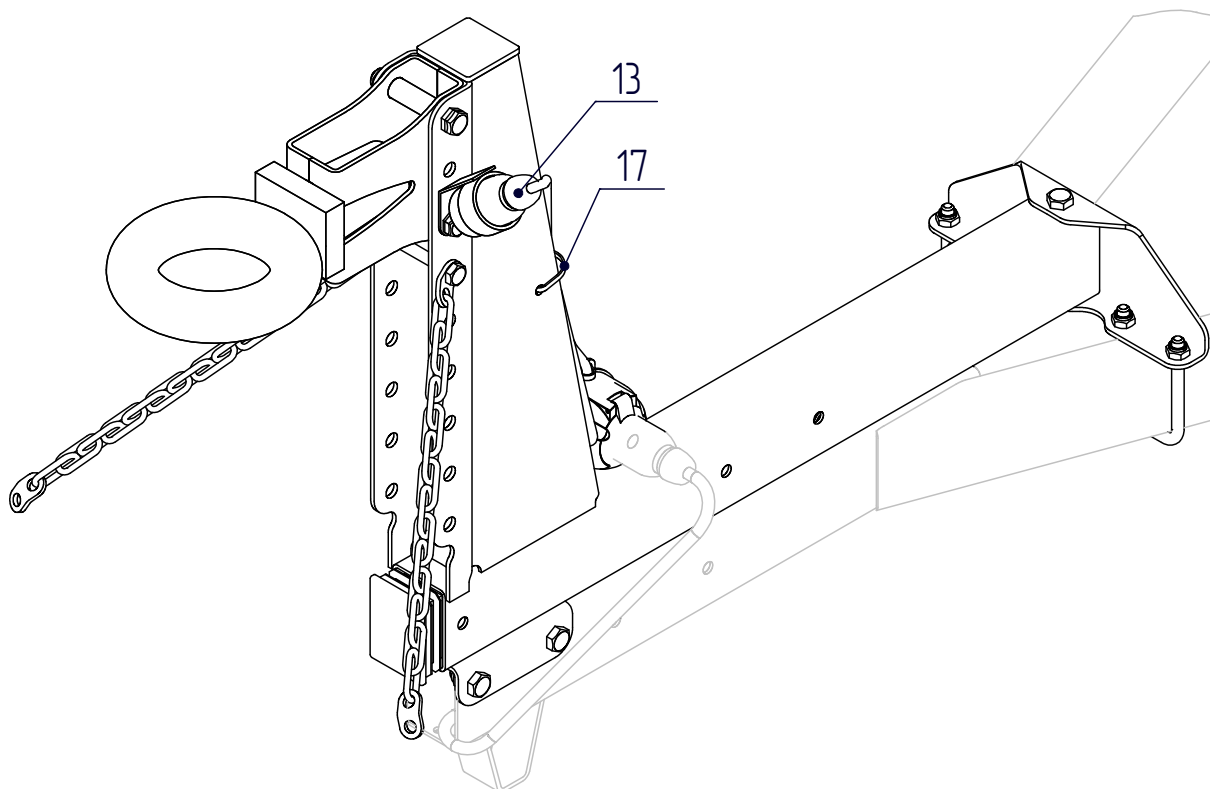
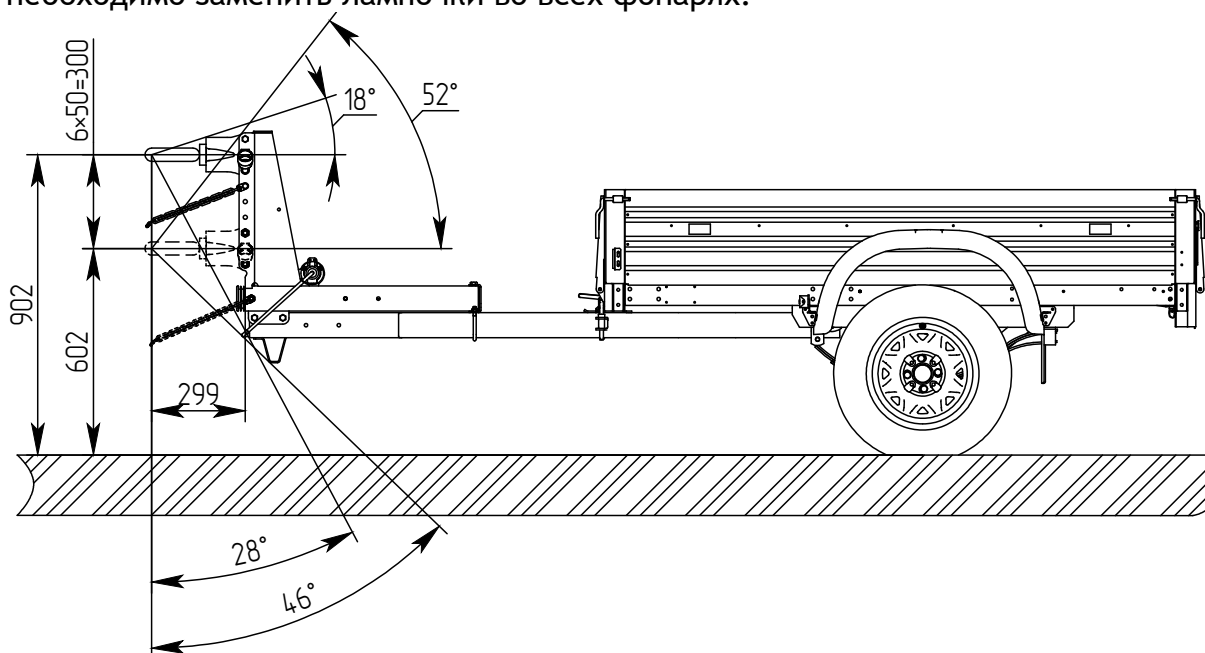


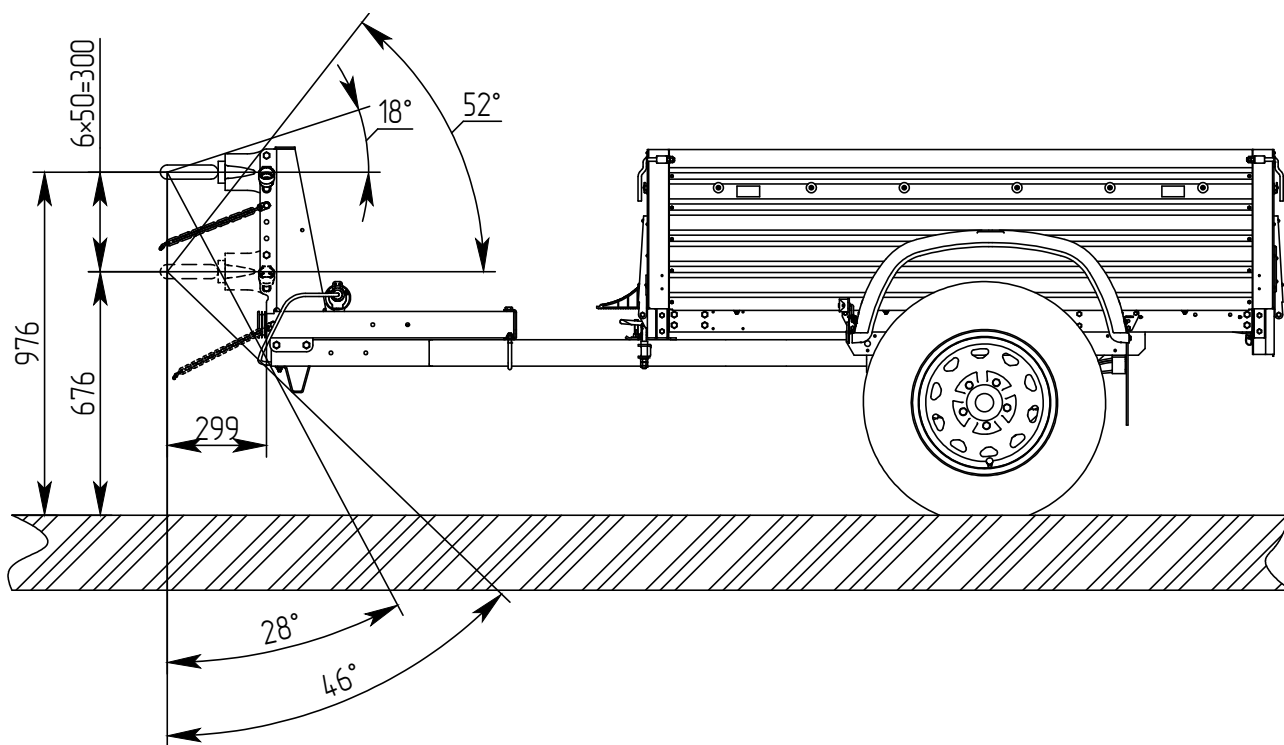
Рис.5

## 8 Эксплуатация

На тягаче должна быть установлена розетка 7-контактная ISO 1724. Прицеп оснащен электрооборудованием с напряжением 12В. В случае если тягач оснащен электрооборудованием с напряжением 24В, то на прицепе необходимо заменить лампочки во всех фонарях.



Установка кронштейна с сцепной петлей на прицеп исп. 012,014



Установка кронштейна с сцепной петлей на прицеп исп. 015,016

8.1 Перед началом эксплуатации необходимо произвести внешний осмотр для проверки целостности всех узлов изделия.

8.2 Провести проверку комплектности и надёжности крепления всех деталей изделия.

8.3 Установить сцепную петлю согласно техническим характеристикам сцепного устройства автомобиля.

## 9 Техническое обслуживание

9.1 вымыть изделие;

9.2 осмотреть с целью выявления внешних дефектов цинкового покрытия; при обнаружении нарушений цинкового покрытия поврежденные места зачистить, обезжирить и покрыть цинкосодержащей краской;

9.3 проверить состояние резьбовых соединений и при необходимости подтянуть (моменты затяжки резьбовых соединений указаны в таблице).

Резьба	Момент затяжки, Н·м(кгс·м)	
	мин.	макс.
M10	35 (3.5)	42 (4.2)
M12	58 (5.8)	70 (7)

### Примечание

*Повторное завинчивание самостопорящихся гаек не допускается*

## **10 Правила длительного хранения и срок службы**

До установки изделие следует хранить в сухих проветриваемых помещениях и беречь от атмосферных осадков.

Срок службы изделия – 5 лет с даты изготовления.

## **11 Сведения об утилизации**

Вышедшее из эксплуатации изделие подлежит сдаче в металлолом в установленном порядке.

## **12 Гарантийные обязательства**

12.1 Гарантийный срок эксплуатации двенадцать месяцев со дня продажи изделия, но не более двух лет с даты изготовления изделия, указанной в Свидетельстве о приемке (см. п. 13 настоящего руководства), при условии соблюдения эксплуатирующей стороной требований, изложенных в настоящем руководстве.

12.1.1 В течение гарантийного срока эксплуатации изготовитель безвозмездно производит ремонт изделия и замену деталей, вышедших из строя при соблюдении правил хранения и эксплуатации, изложенных в настоящем руководстве.

12.1.2 Указанные гарантии не распространяются на случаи, когда дефекты изделия возникли после передачи изделия изготовителем третьим лицам вследствие:

- нарушения третьими лицами требований, изложенных в настоящем руководстве, или его повреждения при транспортировке;
- дорожно-транспортного происшествия, ударов, царапин, попадания камней и других твердых предметов, града, действия третьих лиц;
- повреждения защитного покрытия компонентов изделия вследствие внешних воздействий, включая эрозионный износ и естественное истирание по местам контакта сопрягаемых деталей, возникшее в процессе эксплуатации;
- воздействия химически активных веществ, в том числе применяемых для предотвращения замерзания поверхности дорог, веществ растительного происхождения и продуктов жизнедеятельности животных;
- внесения третьим лицом изменений в конструкцию изделия;
- действия иных лиц или непреодолимой силы.

12.2 Для проведения гарантийного ремонта собственник изделия или лицо, от имени собственника владеющее, пользующееся и распоряжающееся изделием на законных основаниях, предъявляет изделие изготовителю по адресу: 107370, Москва, Открытое шоссе, д.12, стр.1, ООО “МЗСА”.

Указанный порядок применяется в случае, если иное прямо не предусмотрено законодательством РФ или договором, согласно которому изделие передано изготовителем либо собственнику - физическому (юридическому) лицу, либо продавцу изделия.

В случае, если имело место ДТП, лицо, предъявляющее изделие, одновременно предоставляет в распоряжение изготовителя документ, составленный при совершении ДТП согласно требованиям законодательства России.

12.3 По предварительному согласованию с изготовителем в течение гарантийного срока эксплуатации изделия его отдельные дефектные детали и узлы для их ремонта и/или замены могут быть высланы эксплуатирующей стороной в адрес изготовителя по почте. Адрес изготовителя: 107370, Москва, Открытое шоссе, д.12, стр.1, ООО “МЗСА”, Отдел технического контроля.

12.4 Заявки на запасные части следует направлять в розничный отдел продаж изготовителя.

Время работы розничного отдела продаж:

понедельник - пятница с 9-00 до 18-00 (обед с 12-00 до 13-00),

суббота с 10-00 до 16-00,

воскресенье - выходной.

Телефон: (499) 168-36-23

### 13 Свидетельство о приёмке

Изделие изготовлено в соответствии с действующей технической документацией и признано годным к эксплуатации.

Дата изготовления \_\_\_\_\_

(число, месяц, год)

Представитель ОТК

\_\_\_\_\_

(подпись)

\_\_\_\_\_

(Фамилия, И.О.)

Место штампа  
ОТК